

# LA BELLE-DAME



Source: <http://www.fond-ecran-image.com/galerie-membre,papillon-belle-dame,papillon-belle-dame-dscn3653jpg.php>

*Le vanessa cardui*  
*Le vanesse des chardons*

# Élevage de la Belle-Dame



Source: Karine Dubé

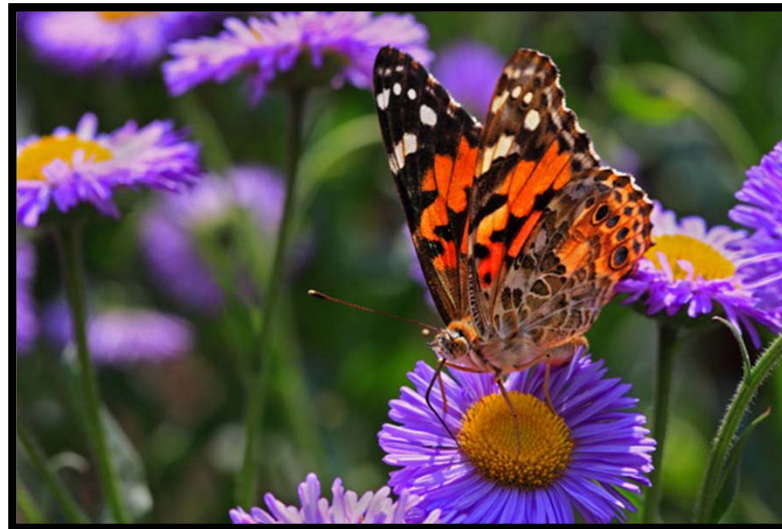


Source: Karine Dubé

Les informations ont été prises sur le site: [www.monsieurpapillon.com](http://www.monsieurpapillon.com)

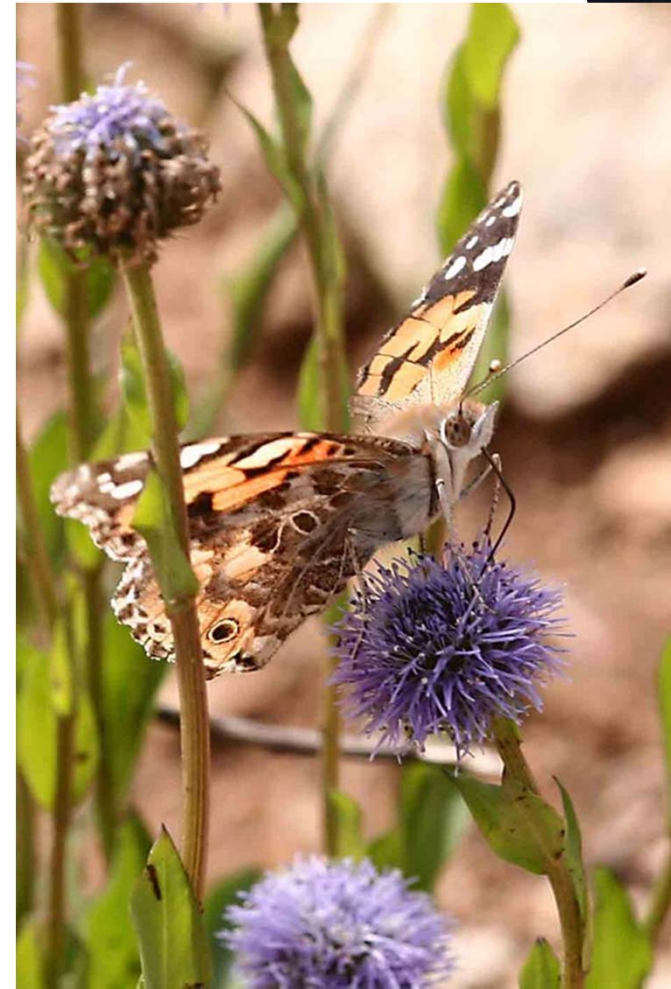
La vanesse des chardons (*Vanessa cardui* ou *Cynthia cardui*), également appelée Belle-Dame, est cosmopolite.

On la rencontre partout et c'est l'un des papillons les plus répandus dans le monde.



Source: [http://www.michelbury.com/photo\\_2435549.html](http://www.michelbury.com/photo_2435549.html)

C'est un papillon de jour  
migrateur venant du bassin  
méditerranéen qui mesure  
en moyenne de 5 à 6 cm  
d'envergure.



Source: <http://kimcat1b58.unblog.fr/2007/06>

La chenille se développe sur plusieurs types de plantes : chardons (d'où le nom de l'espèce), centaurées, bardanes, armoises, etc. L'adulte butine les fleurs des trèfles, des luzernes et des chardons.

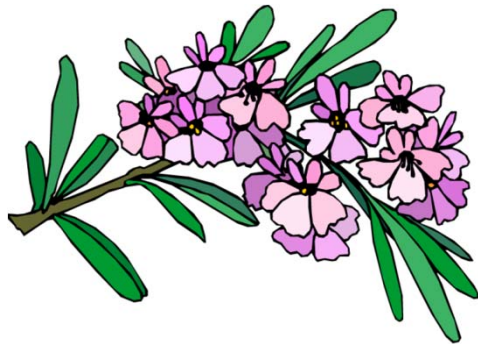


Source: <http://mirzhin.over-blog.com/article-2956674.html>



Source: <http://www.visoflora.com/photos-nature/fleur-de-centauree-des-montagnes.html>

Les mâles et les femelles sont semblables. Le dessus des ailes fauves est marqué de taches noires. L'arrière est plus clair et présente des ocelles bleues cerclées de noir.



Source: Karine Dubé



# Accouplement du papillon



Source: <http://www.monsieurpapillon.com>

# Les 4 étapes du développement du papillon



1. L'œuf
2. La chenille
3. La nymphe ou la chrysalide
4. Le papillon



# Ponte sur une feuille



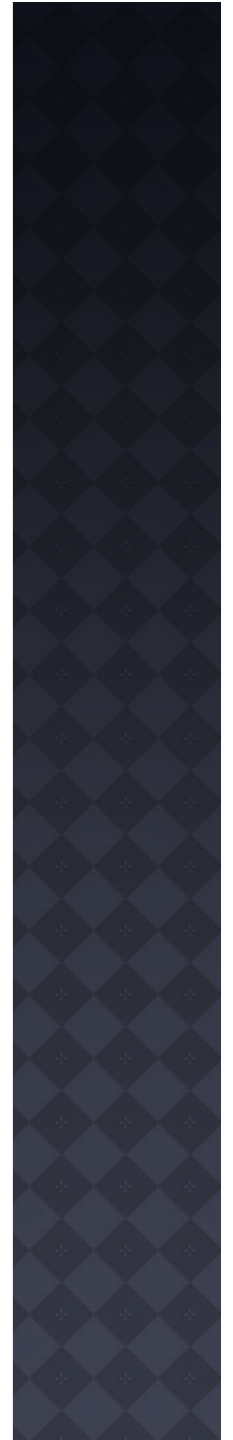
Source: [http://lvindras.free.fr/belle\\_dame.html](http://lvindras.free.fr/belle_dame.html)



# Voici la chenille:



Source: [http://www.galerie-insecte.org/galerie/vanessa\\_cardui.html](http://www.galerie-insecte.org/galerie/vanessa_cardui.html)



# Chrysalide de la Belle-Dame



Source: <http://www.cowb.be/Belle-dame.htm>



Source: Karine Dubé

Pour faire l'élevage de la Belle-Dame en milieu artificiel, il faut se procurer des chenilles. Chaque larve (chenille) arrive dans un petit contenant transparent individuel en plastique, Un couvercle retient un papier absorbant pour contrôler l'humidité.

Dans le contenant, il y a suffisamment de nourriture pour assurer le développement de la chenille. Le substrat artificiel est fait à base de farine de soja.

Le contenant doit être laissé à l'abri du soleil en tout temps et à la température de la pièce. Lorsque la chenille a mangé la moitié de la nourriture, il faut ouvrir le contenant et enlever les déchets à l'aide d'un cure-dents ou d'un pinceau.



Source: [www.monsieurpapillon.com](http://www.monsieurpapillon.com)

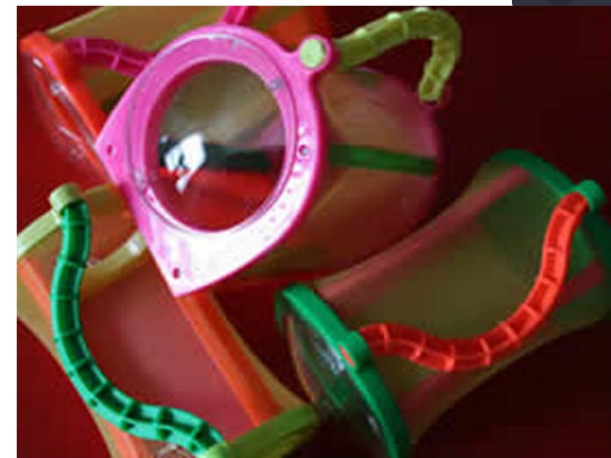
La chenille continuera de se nourrir encore quelques jours pour enfin faire une petite déjection rouge, ce sera sa dernière. Il ne faut plus la déranger pendant 72 heures puisqu'à ce moment elle se suspendra à l'envers, perdra sa peau pour la dernière fois pour apparaître sous la forme d'une chrysalide.



Après 72 heures la chrysalide est solide et elle peut être manipulée. Il faut retirer le papier absorbant sur lequel la chrysalide est accrochée et l'installer dans une volière à une hauteur d'environ 8 cm. Si la volière est petite, la chrysalide peut aussi être déposée au fond de la volière.



Source: [www.monsieurpapillon.com](http://www.monsieurpapillon.com)



Source: [www.monsieurpapillon.com](http://www.monsieurpapillon.com)

Lorsque le papillon sera prêt à sortir, la chrysalide se fendra et le papillon sortira. Un liquide rouge nommé méconium coulera de la chrysalide. C'est l'excédant de couleur résultant de la formation des ailes.

Ensuite, il cherchera à s'agripper aux parois de la volière afin de faire sécher ses ailes puisqu'à sa sortie, les ailes sont humides et repliées.







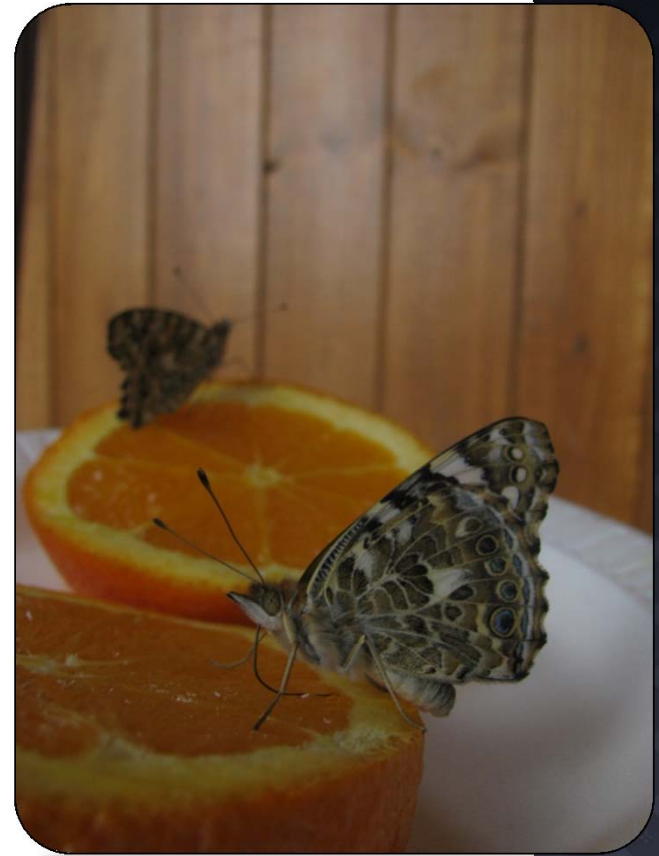
Source: Karine Dubé

Pour nourrir le papillon, il suffit d'installer un petit plat contenant une éponge à récurer en plastique et de remplir l'éponge de « Gatorade ».

La couleur du « Gatorade » teintera l'urine du papillon.

Il est aussi possible de nourrir le papillon avec des tranches d'orange. Les tranches doivent être changées quotidiennement.

En observant attentivement le papillon, on peut le voir aspirer le liquide sucré avec sa trompe.



Source: Karine Dubé

Pour clore l'expérience, vous pouvez procéder à l'envolée de vos papillons.



Classe de Karine Dubé

Une légende Amérindienne raconte que si une personne désire qu'un voeu se réalise, elle doit prendre un papillon et lui souffler ce voeu avant de le libérer.

Puisque le papillon ne peut faire de son, il ne peut révéler le voeu à quiconque sauf au Grand Esprit qui entend et voit toutes choses.





En signe de gratitude pour avoir accordé sa liberté au papillon, le Grand Esprit exauce toujours le voeu.

Donc, comme la légende le dit, en faisant un voeu et en rendant sa liberté au papillon, le voeu sera apporté dans les cieux et sera exaucé.

# Merci !



*Lumer*

Source: [www.lumerphoto.blogspot.com](http://www.lumerphoto.blogspot.com)